

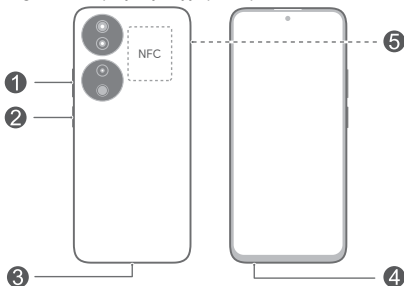


Rozszerzona instrukcja obsługi

## Poznaj swoje urządzenie

Przed przystąpieniem do korzystania z urządzenia zapoznaj się z podstawami jego obsługi.

- Aby włączyć urządzenie, naciśnij i przytrzymaj przycisk zasilania, aż włączy się ekran.
- Aby wyłączyć urządzenie, naciśnij i przytrzymaj przycisk zasilania, a następnie dotknij ikony .
- Aby ponownie uruchomić urządzenie, naciśnij i przytrzymaj przycisk zasilania, a następnie dotknij ikony .
- Aby wymusić ponowne uruchomienie urządzenia, naciśnij przycisk zasilania oraz przycisk zmniejszania głośności i przytrzymaj je przez ponad 10 sekund.



1	Przycisk głośności	2	Przycisk zasilania / czytnik odcisków palców
3	Port USB typu C	4	Gniazdo zestawu słuchawkowego
5	Gniazdo karty		

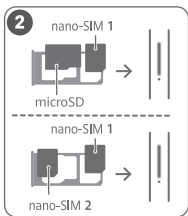
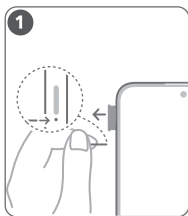
- Podczas korzystania z tej funkcji obszar aktywny NFC należy jak najbardziej zbliżyć do drugiego urządzenia lub przedmiotu.
- Zapoznaj się z zainstalowaną fabrycznie aplikacją **Porady** i opanuj wszystkie wyjątkowe funkcje dostępne w Twoim urządzeniu.

## Wprowadzenie

- Uważaj, aby nie zarysować urządzenia ani nie zranić się podczas korzystania ze szpilki do wysuwania uchwyty na kartę.
- Szpilkę do wysuwania uchwyty należy trzymać z dala od dzieci, które mogłyby ją połknąć lub się nią skaleczyć.
- Nie używaj w swoim urządzeniu uciętych ani zmodyfikowanych kart SIM lub microSD, ponieważ mogą nie zostać rozpoznane przez urządzenie i uszkodzić uchwyt na kartę lub gniazdo.
- Jeżeli karta SIM nie pasuje do danego urządzenia, skontaktuj się z operatorem.

Wykonaj instrukcje podane na poniższych ilustracjach, aby skonfigurować urządzenie. Używaj załączonej szpilki do wysuwania uchwyty na kartę.


Upewnij się, czy karta jest właściwie dopasowana, a uchwyt na kartę wkładany jest do urządzenia pod odpowiednim kątem.



## Zarządzanie kartami SIM

Wybierz odpowiednio domyślną kartę do komórkowej transmisji danych i domyślną kartę do wykonywania

połączeń. Szczegółowe informacje znajdziesz w zainstalowanej fabrycznie aplikacji **Porady**.

-  • Działanie usługi LTE zależy od jej obsługi przez operatora sieci i wdrożenia przez niego odpowiednich usług. W celu aktywowania usługi LTE skontaktuj się z operatorem.
- Na pewnych obszarach usługa LTE może być niedostępna ze względu na zakłócenia w sieci.
- Jeśli treść niniejszej instrukcji jest niezgodna z opisem zamieszczonym w oficjalnej witrynie, obowiązuje treść dostępna w witrynie.

## Więcej informacji

Urządzenie może pobrać i zainstalować dodatkowe aplikacje oraz ustawienia operatora.


W przypadku wystąpienia problemów podczas korzystania z urządzenia można uzyskać pomoc z następujących źródeł:

- Odwiedź stronę <https://www.hihonor.com>, aby zapoznać się z informacjami o urządzeniu i innymi informacjami.
- Odwiedź stronę <https://www.hihonor.com/global/support/>, aby uzyskać najbardziej aktualne informacje kontaktowe dla swojego kraju lub regionu.
- Przejdź do obszaru **Ustawienia** i wpisz następujące słowa kluczowe w polu wyszukiwania, aby wyświetlić odpowiednie informacje. Przykłady: **Informacje prawne**, **Informacje o bezpieczeństwie**, **Zgodność z normami**, **Informacje regulacyjne**.

## Bezpieczeństwo użycia

Przed użyciem urządzenia prosimy uważnie zapoznać się z informacjami na temat bezpieczeństwa obsługi oraz prawidłowego sposobu utylizacji zużytego sprzętu.

### Obsługa i bezpieczeństwo użycia

-  Aby chronić słuch, należy unikać słuchania głośnego dźwięku przez dłuższy czas.
- Korzystanie z nietypowego zasilacza, ładowarki lub baterii może prowadzić do uszkodzeń urządzenia i

skrócenia żywotności, a także grozi pożarem lub wybuchem.

- Zalecany zakres temperatury roboczej: 0 °C do 35 °C. Zalecany zakres temperatury przechowywania: -20 °C do +45 °C.
- Producenci rozruszników serca zalecają, aby odległość pomiędzy urządzeniem a rozrusznikiem wynosiła co najmniej 15 cm w celu wyeliminowania potencjalnych zakłóceń pracy rozrusznika. Jeśli używasz rozrusznika, używaj urządzenia po stronie przeciwnej względem rozrusznika i nie noś urządzenia w przedniej kieszeni.
- Nie należy narażać baterii ani urządzenia na działanie silnych źródeł ciepła i bezpośrednich promieni słonecznych. Nie należy umieszczać ich wewnątrz ani na powierzchni urządzeń wydzielających ciepło, takich jak kuchenki mikrofalowe, kuchenki lub grzejniki.
- Podczas korzystania z urządzenia należy przestrzegać wszystkich obowiązujących przepisów. Aby zmniejszyć ryzyko wypadków, nie należy korzystać z urządzenia bezprzewodowego podczas kierowania pojazdem.
- Przy korzystaniu z urządzenia podczas lotu samolotem i bezpośrednio przed wejściem na pokład należy ściśle przestrzegać instrukcji i poleceń załogi. Używanie urządzeń do komunikacji bezprzewodowej w samolocie może stanowić naruszenie prawa, gdyż urządzenia takie mogą zakłócać funkcjonowanie instrumentów pokładowych i stwarzać ryzyko katastrofy.
- Aby uniknąć uszkodzenia układów wewnętrznych urządzenia lub ładowarki, nie należy korzystać z urządzenia w zapyłonym, wilgotnym lub brudnym otoczeniu, albo w pobliżu pola magnetycznego.
- Przy ładowaniu należy zwracać uwagę na to, by ładowarka była podłączona do gniazda w pobliżu urządzenia w łatwo dostępnym miejscu.
- Jeśli ładowarka nie jest używana, należy ją odłączyć od gniazda elektrycznego i urządzenia.
- Urządzenie nie powinno być używane, przechowywane ani przenoszone w miejscach, gdzie przechowywane są materiały palne lub wybuchowe, na przykład na stacjach paliw, w składach paliw i

zakładach chemicznych. Korzystanie z urządzenia w takim otoczeniu zwiększa ryzyko wybuchu lub pożaru.

- Baterię należy trzymać z daleka od ognia oraz jej nie rozmontowywać, nie modyfikować, nie rzucać ani nie ścisnąć. Nie należy wkładać do baterii przedmiotów ani zanurzać jej w wodzie lub innych płynach, ani narażać jej na działanie zewnętrznego nacisku lub ciśnienia, ponieważ może to spowodować wyciek elektrolitu, przegrzanie się, pożar, a nawet wybuch.
- Zużyte urządzenie, baterię i akcesoria należy oddawać do utylizacji zgodnie z lokalnie obowiązującymi przepisami. Nie powinny być utylizowane jako część zmieszanych odpadów komunalnych. Nieodpowiednie użytkowanie baterii może spowodować pożar, wybuch lub inne zagrożenia.
- Urządzenie zawiera wbudowaną baterię. Nie wolno podejmować prób samodzielnej wymiany baterii. W przeciwnym razie urządzenie może działać nieprawidłowo lub bateria może zostać uszkodzona. W celu zapewnienia bezpieczeństwa i prawidłowego działania urządzenia zalecamy kontakt z autoryzowanym punktem serwisowym w celu wymiany baterii.

## **Utylizacja i recykling odpadów**

Niniejszym informujemy, że głównym celem regulacji europejskich oraz ustawy z dnia 11 września 2015 r. o zużytym sprzęcie elektrycznym i elektronicznym jest ograniczenie ilości odpadów powstałych ze sprzętu oraz zapewnienie odpowiedniego poziomu zbierania, odzysku i recyklingu zużytego sprzętu oraz zwiększenie świadomości społecznej o jego szkodliwości dla środowiska naturalnego, na każdym etapie użytkowania sprzętu elektrycznego i elektronicznego.

Mając na uwadze powyższe należy wskazać, iż w powyższym procesie gospodarstwa domowe spełniają bardzo ważną rolę w przyczynianiu się do ponownego użycia i odzysku, w tym recyklingu zużytego sprzętu. Stosownie do art. 35 ww. ustawy użytkownik sprzętu przeznaczonego dla gospodarstw domowych jest bowiem obowiązany do oddania zużytego sprzętu zbierającemu zużyty sprzęt.

Pamiętać jednak należy, aby produkty należące do grupy sprzętu elektrycznego lub elektronicznego były utylizowane w:

- lokalnych punktach zbioru (składowisko, punkt zbiórki itp.). Informacje na temat lokalizacji tych punktów można uzyskać od władz lokalnych.
- miejscach sprzedaży podobnych urządzeń. Sprzedawcy detaliczni i sprzedawcy hurtowi są zobowiązani są do nieodpłatnego przyjęcia zużytego sprzętu w ilości nie większej niż sprzedawany nowy sprzęt, jeżeli zużyty sprzęt jest tego samego rodzaju.

Jeśli twój produkt zawiera baterię należy pamiętać, iż baterii nie należy wyrzucać wraz z innymi odpadami w tym samym pojemniku. Baterie należy wyrzucić do specjalnie oznaczonych pojemników przy punktach zbierania odpadów lub w sklepach ze sprzętem elektronicznym.

Szczegółowych informacji na temat jak i gdzie można pozbyć się zużytych baterii udzielają władze lokalne. W ten sposób możesz uczestniczyć w procesie ponownego wykorzystywania surowców i wspierać program utylizacji odpadów elektrycznych i elektronicznych, co może mieć wpływ na środowisko i zdrowie publiczne. Pamiętać należy, iż prawidłowa utylizacja sprzętu umożliwia zachowanie cennych zasobów i uniknięcie negatywnego wpływu na zdrowie i środowisko, które może być zagrożone przez nieodpowiednie postępowanie z odpadami i składnikami niebezpiecznymi.

## Utylizacja i recykling odpadów



Ten symbol na etykiecie produktu, na baterii, w dokumentacji lub na opakowaniu oznacza, że urządzenia elektroniczne i baterie po zakończeniu eksploatacji muszą zostać oddane do wyspecjalizowanych punktów odbioru wyznaczonych przez lokalne władze. Dzięki temu odpady pochodzące z urządzeń elektrycznych i elektronicznych zostaną poddane recyklingowi i będą traktowane w sposób umożliwiający odzyskanie cennych surowców oraz ochronę zdrowia ludzkiego i środowiska naturalnego. Więcej informacji można uzyskać, kontaktując się z lokalnymi władzami, sprzedawcą urządzenia lub

lokalnym przedsiębiorstwem utylizacji odpadów, albo odwiedzając witrynę <https://www.hihonor.com/pl/>.

## **Ograniczenie stosowania substancji niebezpiecznych**

Niniejsze urządzenie i jego akcesoria elektryczne spełniają wymogi lokalnych przepisów o ograniczaniu użycia pewnych substancji niebezpiecznych w urządzeniach elektrycznych i elektronicznych, takich jak unijne rozporządzenie REACH, RoHS i dyrektywa w sprawie baterii (jeśli dotyczy). Informacje na temat zgodności z wymogami REACH i RoHS można znaleźć w witrynie

<https://www.hihonor.com/global/legal/certification/>.

## **Informacja o ekspozycji na promieniowanie radiowe**

Zgodnie z zaleceniami Światowej Organizacji Zdrowia ekspozycję na promieniowanie radiowe można zmniejszyć, ograniczając korzystanie z urządzenia bądź stosując zestaw głośnomówiący pozwalający trzymać urządzenie z dala od ciała i głowy.

Należy upewnić się, że akcesoria urządzenia, np. pokrowiec, nie zawierają metalowych elementów. Aby spełnić wymóg prawidłowej odległości, urządzenie należy trzymać w pewnym oddaleniu od ciała.

## **Informacje dotyczące krajów, w których przyjęto wartość graniczną SAR na poziomie 2,0 W/kg dla próbki 10 gramów tkanki.**

Urządzenie jest zgodne ze specyfikacjami dotyczącymi emisji fal radiowych, gdy jest używane blisko ucha lub w odległości 0,50 cm od ciała. Najwyższa zgłoszona wartość SAR: Dla głowy: 0,84 W/kg; SAR dla ciała: 0,97 W/kg.

## **Zgodność z przepisami UE**

### **Oświadczenie**

Firma Honor Device Co., Ltd. niniejszym deklaruje, że urządzenie CLK-LX1 spełnia wymagania następującej dyrektywy: RED 2014/53/UE, RoHS 2011/65/UE, ErP 2009/125/WE.

Pełny tekst deklaracji zgodności z normami UE, szczegółowe informacje dotyczące produktów związanych z energią oraz aktualne informacje dotyczące akcesoriów i oprogramowania można



uzyskać pod następującym adresem:

<https://www.hihonor.com/global/legal/certification/>.

Urządzenie zostało dopuszczone do użycia we wszystkich krajach członkowskich UE.

Należy przestrzegać przepisów krajowych i lokalnych w miejscu użytkowania urządzenia.

W zależności od sieci lokalnej użytkowanie urządzenia może podlegać ograniczeniom.

### **Ograniczenia dotyczące transmisji w paśmie WiFi 5 GHz:**

Zakres częstotliwości od 5150 do 5350 MHz jest przeznaczony do transmisji wewnątrz pomieszczeń w następujących krajach: AT, BE, BG, CH, CY, CZ, DE, DK, EE, EL, ES, FI, FR, HR, HU, IE, IS, IT, LI, LT, LU, LV, MT, NL, NO, PL, PT, RO, SE, SI, SK, TR, UK(NI).

### **Pasma częstotliwości i moc**

Pasma częstotliwości i znamionowe limity mocy transmisji (wypromieniowanej i/lub przewodzonej) stosuje się do tego sprzętu radiowego w następujący sposób:

CLK-LX1	GSM900: 35.5dBm, GSM1800: 32.5dBm, WCDMA900/2100: 25.7dBm, LTE Band 1/3/7/8/20/28: 25dBm, Bluetooth 2.4GHz: 20dBm, Wi-Fi 2.4GHz: 20dBm, Wi-Fi 5G: 5150-5250MHz: 23dBm, 5250-5350MHz: 23dBm, 5470-5725MHz: 23dBm, 5725-5850MHz: 14dBm, NFC 13,56 MHz: 42 dBμA/m przy 10 m
---------	--

## **Nota prawna**

### **Znaki towarowe i zezwolenia**

*Android jest znakiem towarowym firmy Google LLC.*

LTE jest znakiem towarowym ETSI.

Znak słowny i logo *Bluetooth*<sup>®</sup> to zastrzeżone znaki towarowe firmy *Bluetooth SIG, Inc.* Firma Honor Device Co., Ltd. używa tych znaków na mocy licencji.

Wi-Fi<sup>®</sup>, logo Wi-Fi CERTIFIED oraz logo Wi-Fi są znakami towarowymi Wi-Fi Alliance.

**Copyright © Honor Device Co., Ltd. 2023.**

**Wszelkie prawa zastrzeżone.**

WSZYSTKIE ZDJĘCIA I ILUSTRACJE W TEJ INSTRUKCJI, W TYM MIĘDZY INNYMI PRZEDSTAWIAJĄCE KOLOR

I ROZMIAR URZĄDZENIA ORAZ ZAWARTOŚĆ EKRANU,  
MAJĄ WYŁĄCZNIE CHARAKTER POGLĄDOWY.  
FAKTYCZNY WYGLĄD URZĄDZENIA MOŻE ODBIEGAĆ  
OD PRZEDSTAWIONEGO. ŻADNA CZĘŚĆ TEJ  
INSTRUKCJI NIE STANOWI WYRAŻNEJ ANI  
DOROZUMIANEJ GWARANCJI JAKIEGOKOLWIEK TYPU.

### **Zasady ochrony prywatności**

Aby przekonać się, jak chronimy dane użytkowników,  
zachęcamy do zapoznania się z zasadami ochrony  
prywatności pod adresem

<https://www.hihonor.com/privacy-policy/worldwide/>.